

Міністерство культури і інформаційної політики України
Харківська державна академія дизайну і мистецтв
Кафедра «Дизайн тканин та одягу»



МЕТОДИЧНІ ВКАЗІВКИ
ДО ПРОВЕДЕННЯ ПРАКТИЧНИХ ЗАНЯТЬ
з дисципліни «Конструювання швейних виробів»
з теми: "Побудова креслення жіночого плечового одягу з вшивними
рукавами. Виготовлення макету"

*Для студентів 1 курсу спеціальності 022 «Дизайн»
за освітньо-професійною програмою «Дизайн одягу (взуття)»
(I ступінь вищої освіти «Бакалавр»)
денної та заочної форм навчання*

Харків 2023

УДК 687

Методичні вказівки до практичних занять з дисципліни «Конструювання швейних виробів» з теми "Побудова креслення жіночого плечового одягу з вшивними рукавами. Виготовлення макету": для студентів 1 курсу спеціальності 022 «Дизайн» за освітньо-професійною програмою «Дизайн одягу(взуття)» (І ступінь вищої освіти «Бакалавр») денної та заочної форм навчання. — Харків: ХДАДМ, 2023. — 21 с.: іл.

Укладач: Попова Тетяна Іванівна

У методичних вказівках до виконання практичних робіт розкрито мету занять, та послідовність їх виконання, представлено перелік запитань, необхідних для перевірки знань здобувачів вищої освіти, а також вказано список літератури, який доцільно використовувати під час самостійної підготовки. Практичні роботи спрямовані на формування умінь здійснювати побудову креслення жіночого плечового одягу з вшивними рукавами та виготовляти макет сукні.

Видання призначене здобувачам освіти спеціальності 022 «Дизайн» за освітньо-професійною програмою «Дизайн одягу(взуття)» (І ступінь вищої освіти «Бакалавр»).

Рецензенти:

Литвин О.О. — д.фіз.-мат. н., професор кафедри Харчових технологій, легкої промисловості і дизайну, Українська інженерно-педагогічна академія

Борисенко Д.В. — канд. пед.наук, доцент кафедри Харчових технологій, легкої промисловості і дизайну, Українська інженерно-педагогічна академія

Затверджено на засіданні кафедри ДТО (Протокол № 7 від «27» жовтня 2023 р.).

Рекомендовано до друку на засіданні Методичної Ради ХДАДМ

(Протокол № 23-11 від «08» листопада 2023 р.).

- © Харківська державна академія дизайну і мистецтв,
- © кафедра ДТО, 2023 р.
- © Попова Т.І., 2023 р.

ПРАКТИЧНА РАБОТА №6
Тема: ПОБУДОВА КОНСТРУКТИВНОЇ ОСНОВИ ЖІНОЧОЇ СУКНІ
НАПІВПРИЛЯГАЮЧОГО СИЛУЕТУ

Мета роботи: вивчення і освоєння прийнятих в промисловості методів побудови креслень основи конструкції сукні напівприлягаючого силуету

Порядок виконання роботи

1. Вибір вихідних даних для побудови креслення базової основи жіночої сукні напівприлягаючого силуету.
2. Виконання розрахунків і побудова креслення основи конструкції пілочки і спинки жіночої сукні напівприлягаючого силуету.
3. Перевірка правильності побудови конструкції.
4. Формулювання висновків виконання лабораторної роботи.

Технічний опис. Сукня жіноча повсякдення з напіввовняної тканини напівприлягаючого силуету з вшивними рукавами, пряма до низу, довжиною до лінії колін.

Пілочка з двома верхніми нагрудними і двома талієвими виточками.

Спинка з двома плечовими і двома талієвими виточками, з середнім швом, у верхній частині якого розташована застібка, довжиною 10 см, у нижній частині – розріз довжиною 15 см.

Рукави вшивні, довгі, завужені до низу.

Модель рекомендована для жінок середньої та старшої вікових груп, ростів 164 – 170, розмірів 88 – 92, другої повнотної групи.

Базовий розмір – 164-88-96.

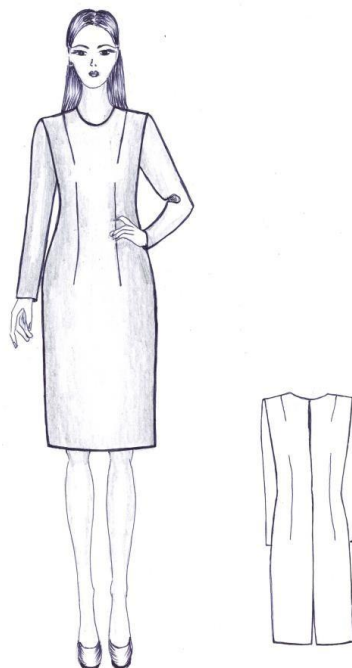


Рис. 1.1 Модель сукні жіночої напівприлягаючого силуету

Методичні вказівки

Вихідними даними для побудови креслення базової основи виробу є властивості матеріалів, з яких передбачається його виготовляти, конструктивні членування базової основи, прибавки на вільне облягання.

Побудова креслення проводиться відповідно до завдання, яке визначає:

- ескіз моделі і опис зовнішнього вигляду виробу;
- зріст, розмір, повнота типової фігури;
- вид основного матеріалу.

Розмірні ознаки для побудови креслення базової основи жіночої сукні (рис. 1.1), згідно якої проведено приклад розрахунків, наведені в таблиці 1.

При виконанні роботи слід виписати розмірні ознаки фігури за завданням викладача і записати їх величину у незаповненому стовчику таблиці 1.

Розмірні ознаки типової фігури 164-88-96

Таблиця 1.

№	Умовне позначення	Назва розмірної ознаки	Величина, см	Величина згідно розміру, см
1	2	3	4	5
1.	Сш	Напівобхват шиї	17,2	
2.	Сг1	Напівобхват грудей перший	42,9	
3.	Сг2	Напівобхват грудей другий	46,4	
4.	Сг3	Напівобхват грудей третій	44,0	
5.	Ст	Напівобхват талії	36,5	
6.	Сс	Напівобхват стегон	48,0	
7.	Шг1	Ширина грудей перша	16,3	
8.	Шп	Ширина плечового ската	13,1	
9.	Др	Довжина рукава	58,0	
10.	Оп	Обхват плеча	27,5	
11.	Дтс1	Довжина спинки до лінії талії перша (від точки основи шиї до талії)	42,7	
12.	Дтп1	Довжина переду до лінії талії перша (від точки основи шиї до талії)	43,2	
13.	Вг	Висота грудей (від точки основи шиї до точки грудної залози)	24,5	
14.	Впр.з	Висота пройми ззаду	20,9	
15.	Впкс	Висота скосу плеча спинки	42,5	
16.	Впкп	Висота плеча коса переду		
17.	Шс	Ширина спинки	17,2	
18.	Двир.	Довжина виробу (від 7-го шийного позвонка)	104,0	

Прибавки на вільне облягання, що використовуються по основних конструктивних ділянках, наведені в таблиці 2. Для розрахунків необхідно обрати прибавки, користуючись додатком А.1. і записати їх величини у незаповненому стовчику таблиці 2. При виборі величини прибавки враховують асортимент, призначення, покрій рукава, силует, матеріал, повнотну групу, особливості фігури (при індивідуальному виготовленні одягу).

Прибавки на вільне облягання

Таблиця 2

№	Умовне позначення	Назва прибавки	Величина, см	Величина згідно розміру
1.	Пг	Прибавка по лінії грудей	5,0	
2.	Пт	Прибавка по лінії талії	2,0	
3.	Пс	Прибавка по лінії стегон	2,0	
4.	Пв.пр	Прибавка до висоти пройми	3,0	
5.	Пдтс	Прибавка до довжини талії спинки	0,5	
6.	Пвпкс	Прибавка до висоти скосу плеча спинки	0,5	

Розрахунок креслення конструкції наведений в таблиці 3.

Користуючись прикладом розрахунків, виконайте розрахунки згідно розмірних ознак фігури та величин прибавок на вільне облягання для певної фігури (за завданням викладача).

Розрахунок креслення конструкції сукні напівприлягаючого силуету

Таблиця 3.

№	Назва конструктивної ділянки аботочки	Умовне позначення накресленні	Розрахункова формула,приклад розрахунку,см	Розрахунок згідно розміру,см
1	2	3	4	5
Попередній розрахунок конструкції				
1.	Ширина спинки конструкції	Шс.к.	$Шс+0,2Пг+0,5 = 17,2+1,0+0,5 = 18,7$	
2.	Ширина пройми конструкції	Шпр.к.	$Сг1/3-7,3+0,7Пг = 14,3-7,3+ 3,5 = 10,5$	
3.	Ширина переду конструкції	Шп.к.	$Шг1+(Сг2-Сг1)+0,1Пг = 16,3+(46,4-44,0)+0,5 = 19,2$	
4.	Загальний розхил виточок по лінії талії	Σ в	$(Сг3+Пг)-(Ст+Пт) = (44,0+5,0)-(36,5+2,0) = 10,5$	

Побудова креслення спинки сукні напівприлягаючого силуету

№	Назва конструктивної ділянки аботочки	Умовне позначення накресленні	Розрахункова формула,приклад розрахунку,см	Розрахунок згідно розміру,см
1	2	3	4	5
Побудова креслення спинки				
5.	Положення верхньої лінії	A0a1	$Cr3+Пг+0,7 = 44,0+5,0+0,5 = 49,5$	
6.	Ширина спинки роботи	A0a	$Шс+0,2Пг+0,5 = 17,2+1,0+0,5 = 18,7$	
7.	Положення лінії пахви	A0Г	$Впр.2+Пв.пр = 20,9+3,0 = 23,9$	
8.	Положення лінії талії	A0Т	$Дтс1+Пдтс = 42,7+0,5 = 43,2$	
9.	Положення лінії стегон	ТБ	18÷20 см	
10.	Ширина горловини спинки	A0A2	$Сш/3+1,0 = 17,2/3 + 1,0 = 5,7+1,0 = 6,7$	
11.	Глибина горловини спинки	A0A	$A0A2/3+0,2 = 6,7/3+0,2 = 2,4$	
12.	Положення лінії низу	АН	$Двир.+1,0 = 104,0+1,0 = 105,0$	
13.	Рівень лінії лопаток	AУ	$АГ/2$	
14.	Відхилення середнього зрізу по лінії талії	ТТ1	1,5	
15.	Лінія середнього зрізу спинки		Сполучити У, Т1 плавною кривою. З Т1 провести перпендикуляр до лінії низу, поставити точки з, Б1, Н1	
16.	Розташування плечової точки	П	Засічками двох дуг: $Т1П=Впкс+Пвпкс = 42,5+0,5 = 43,0$; $A2П=Шп=13,1$	
17.	Положення плечової точки з врахуванням виточки і спрасування зрізу	П1	З точки П відвели перпендикуляр вправо і з т.А2 опустили нахильну лінію (A2П1) на перетин з перпендикуляром, отримали т. П1 $A2П1=Шп+2,5$ (виточка)+0,5=16,1 (по лінії плечового скату)	
18.	Остаточне положення плечової точки	П2	$П1П2=1,0$ (вгору по перпендикуляру). Допоміжна точка для побудови розхилу плечової виточки	
19.	Розташування виточки	n	$A2п=4,0$	
20.	Довжина виточки	nno	$nno=8,0$	

21.	Розхил виточки	nnl	$nnl=2,5$	
22.	Зрівняння розхилу сторін виточки		$n-n0=n0-nl=8$	
23.	Оформлення лінії плеча та розхилу виточки		$З'єднання A2-n, n1-III$ $З'єднання n-n0, n0-nl$	
24.	Контрольна точка пройми спинки	ПЗ	$\Gamma1ПЗ=\Gamma1П/3+2,0 = 8,5$	
25.	Допоміжна точка пройми	1	По бісектрисі з $\Gamma11 = 0,2Шпр.p+0,5 = 2,6$	
26.	Рівень бічного зрізу	$\Gamma2$	$\Gamma1\Gamma2=Шпр.p/2=10,5/2=5,25$	
27.	Оформлення лінії пройми		З'єднати точки П1-П3-1- $\Gamma2$	
28.	Допоміжна лінія		Від $\Gamma2$ опустити перпендикуляр до лінії низу і поставити точки $T2, B2, H2$	
29.	Розташування виточки на лінії талії	$T1\epsilon$	$T1\epsilon= T1 T20/2$	
30.	Корекція лінії талії	$T2T2'$	$T2T2'=1,0$	
31.	Оформлення зміщеної лінії талії		З'єднуємо $T2' - \epsilon$	
32.	Допоміжна точка	$T2'T20$	$T2' T20= 0,5\sum B/2 = 0,5 \times 10,5/2 = 2,6$	
33.	Лінія середини виточки	$B1, B0$	З точки ϵ провести перпендикуляр вгору і вниз	
34.	Кінець виточки вгорі	$B12$	$B12=2,0$ (вниз)	
35.	Кінець виточки вниз	$\epsilon14$	$\epsilon14=14,0$	
36.	Розхил виточки по лінії талії	$B1=B1'$	$0,3\sum B/2=3,5/2=1,8$	
37.	Оформлення виточки по лінії талії		З'єднуємо точки 2-1-14 та 2-1'-14	
38.	Перевірка ширини виробу по лінії стегон		$(C\Gamma3+П\Gamma+0,5)-(C\epsilon+П\epsilon+0,5)=(44+5,0+0,5)-(48+2+0,5) = -1$ Виходячи з розрахунку по стегнам в конструкції не вистачає 1 см, тобто до ширини спинки і до ширини переду на лінії стегон потрібно додати по 0,5 см (1/2)	
39.	Ширина спинки по лінії стегон	$B1B2'$	$B1B2'=\Gamma\Gamma2+0,5=24+0,5=24,5$	
40.	Лінія бічного зрізу спинки		$T20$ сполучити з $B2'$ округленою лінією , продовжити вниз і поставити точку $H20$	
41.	Корекція лінії низу спинки	$H2H2'$ $H20H20'$	$H2H2'=1,0$ $H20H20'=1,5$	
42.	Оформлення лінії низу		З'єднуємо т. $H1, H2', H20'$	

Побудова креслення пілочки сукні напівприлягаючого силуету

№	Назва конструктивної ділянки аботочки	Умовне позначення на кресленні	Розрахункова формула,приклад розрахунку,см	Розрахунок згідно розміру,см
Побудова креслення пілочки				
43.	Ширина пройми с переду	Г2Г4	$Г2Г4=Г1Г2=Шпр.к/2=10,5/2=5,25$	
44.	Ширина переду конструкції	Г4Г3	Г4Г3=Шп.к.=19,2	
45.	Розташування лінії горловини пілочки	Т3А3	$Дт.п1+0,5=43,7$	
46.	Ширина горловини пілочки	А3А4	$А0А2=6,8$	
47.	Глибина горловини пілочки	А4А5	$А3А4+1,0=7,8$	
48.	Оформлення лінії горловини		З'єднуємо точки А4, А6 округленою лінією	
49.	Ширина переду конструкції	Г3Г4	$Г3Г4=Шп.к.=19,2$	
50.	Допоміжна точка	Го	$Г4Го=Г4Г3/2+0,5=10,7$	
51.	Розташування виточки на пілочці		З т.Го провести перпендикуляр до лінії стегон і на лінії талії поставити точку в', на лінії стегон Бб..	
52.	Розхил виточки на пілочці по лінії талії	в'5	$0,2\sum в/2=2,3/2=1,1$	
53.	Кінець виточки вгорі	Г03	$Г03=3,0$ (вниз)	
54.	Кінець виточки внизу	в'10	$в'10=10,0$ (вниз)	
55.	Оформлення тальнової виточки переду		З'єднати точки: 3,5,10 та 3,5', 10	
56.	Найвища точка грудної залози на пілочці сукні	Ц	Робимо засічку з т.А4 на вертикаль з т.Г0 $А4Ц=Вг2=24,5$	
57.	Кінець верхньої виточки на пілочці	Ц0	$ЦЦ0 = 2,0$	
58.	Допоміжна дуга		З т.Ц0 провести дугу вліво радіусом Ц0А4	
59.	Розхил верхньої виточки	А4А9	$2(Сг2-Сг1)+2,0 = 2(46,4-42,9)+2,0 = 9,0$ Величину відкласти на дузі	
60.	Перенос розхилу нагрудної виточки	А4А8 А8П70	Засічки: $А4А8= А2n=4,0$ $А8П70=А4А9=9,0$	
61.	Оформлення правої сторони виточки	А8'	А8' - точка перетину вертикалі т.А8 з горизонталлю з т. а1 З'єднали прямою тт.А4А8', тт. А8'Ц0	
62.	Розташування точки П70	П70	З т.Ц0 робимо засічку $Ц0П70=Ц0А9$	
63.	Допоміжна точка	П4	$Г4П4=Г1П$ (з спинки)	
64.	Контрольна точка пройми на пілочці	П6	$Г1 П6 =Г4П4/3$	

65.	Допоміжна дуга		З т. П6 радіусом П6П4 провести дугу вліво	
66.	Ширина плеча	A9П5	A9П5=13,1 З т. А9 радіусом 13,1 на дузі поставити засіку, т.П5	
	Перевірка місця розташування П5	ЦП5	З т. Ц радіусом Вкп на дузі А9П5 поставити засіку, т.П5	
	Лінія плеча	П70П5	З'єднали прямою П70П5	
67.	Допоміжна точка	П70'	Ц0П70'=Ц0А8'	
	Оформлення плечової лінії		З'єднуємо т. П70', П5	
68.	Допоміжна лінія	П5П6	Сполучити точки П5 і П6	
69.	Допоміжна точка	3	П53 = П 5П6/2	
70.	Допоміжна точка	4	34=0,7	
71.	Допоміжна точка	2	Г42=0,2Шпр.р.=2,1 (по бісектрисі) Оформити пройму пілочки, з'єднавши точки П5-4-П6-2-Г2	
72.	Оформлення зміщеної лінії талії		З'єднуємо Т2' - в'	
73.	Допоміжна точка	Т2' Т40	Т2' Т40=0,5Σв/2 = 2,6	
74.	Ширина пілочки по лінії стегон	Б3Б4	Б3Б4=(Сс+Пс+0,5) - Б1Б2' = (48,0+2,0+0,5)-24,5 =26,0	
75.	Лінія бічного зрізу пілочки		Т40 сполучити з Б4 округленою лінією , продовжити вниз і поставити точку Н4	
76.	Корекція лінії низу спинки	Н4Н4'	Н4Н4'=1,5	
77.	Оформлюємо лінію низа		З'єднуємо т. Н3,Н4'	
78..	Намітити кінець застібки на лінії середнього зрізу спинки	3	А3 = 10,0	
79.	Намітити кінець розрізу на лінії середнього зрізу спинки	Р	Н1Р = 15,0	

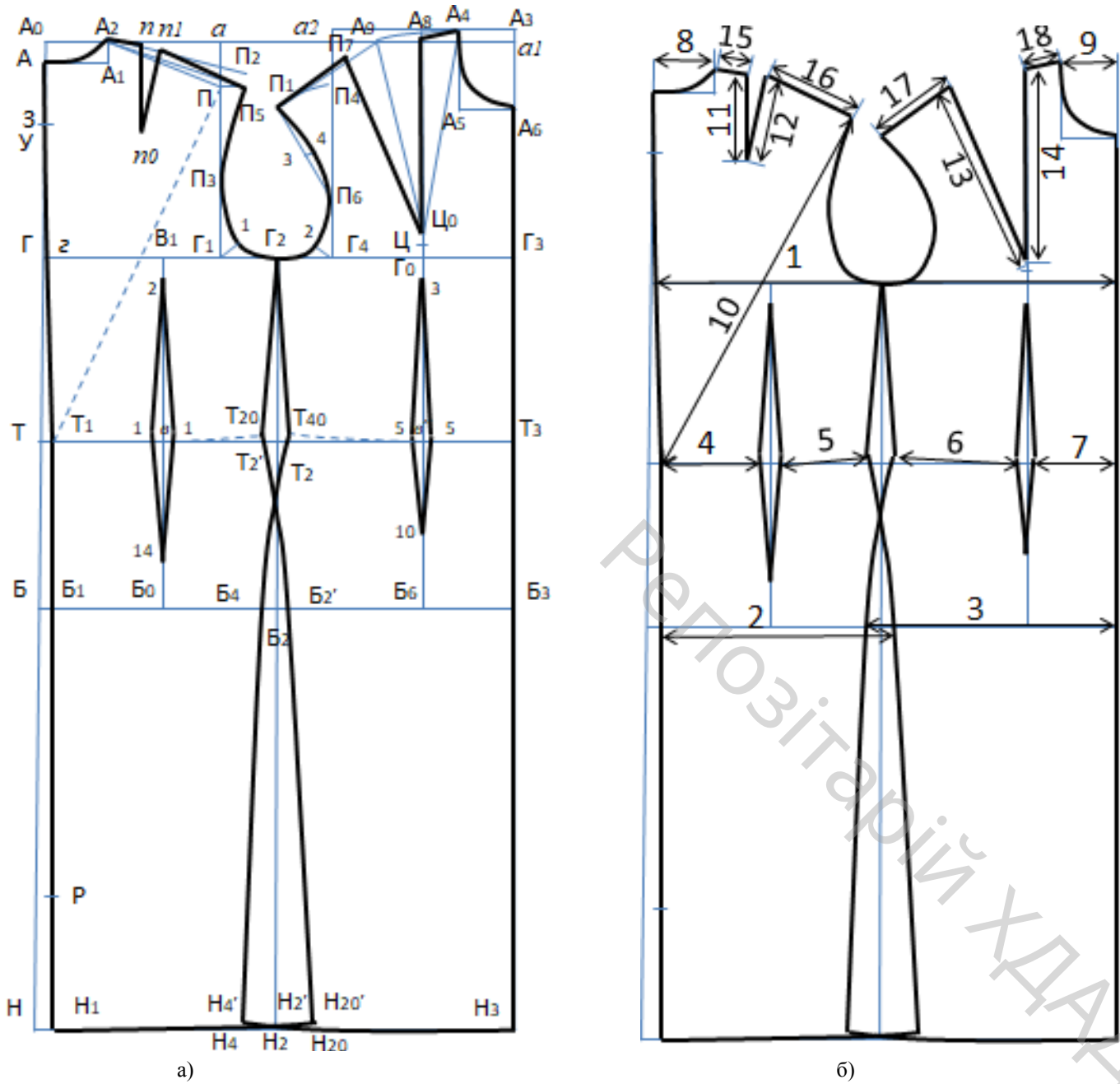


Рис. 1. Конструкція пілочки і спинки сукні жіночої напівприталеного силуету: а – графічне зображення побудови; б – схема алгоритму перевірки правильності побудови конструкції

Перед закінченням роботи перевірити правильність побудови конструктивної основи сукні за алгоритмом. Для цього послідовно перевірити величину ділянок (рис. 1 (б)) згідно орієнтовного алгоритму, наведеного далі.

Алгоритм самоперевірки правильності виконання роботи

1. Виміряти величину сукні на лінії грудей (довжина відрізка 1) має бути рівна $C_{г3}+П_{г}$.
2. Виміряти величину сукні на ділянці лінії стегон (сума довжин відрізків 2 і 3) має бути рівна $C_{с}+П_{с}$.
3. Виміряти величину сукні на ділянці лінії талії (сума довжин відрізків 4, 5, 6, 7) має бути рівна $C_{т}+П_{т}$.
4. Перевірити ширину горловини спинки і пілочки, які мають бути однаковими (відрізки 8 і 9).
5. Виміряти величину відрізка 10 (має бути рівний $V_{пкс}+П_{впкс}$).
6. Перевірити, чи рівні сторони плечової виточки на спинці і верхньої виточки на пілочці (відрізки $11=12$, та $13=14$ відповідно).
7. Перевірити, чи довжина плечового зрізу спинки відповідає довжині плечового зрізу пілочки ($(15+16) - (17 \text{ і } 18) = 0,5 \text{ см}$).
8. Перевірити, чи бічні зрізи спинки і пілочки мають однакову величину.
9. При виявленні невідповідностей основних вимірювань – перевірити розрахунки і правильність виконання роботи.

До звіту з практичної роботи додають креслення конструкції сукні на міліметровому папері в масштабі 1:1. Завдання виконується згідно варіанту на заданий викладачем розмір (додаток А). У висновках слід зазначити, яка технологічна обробка проектується по зрізах сукні, вказати виявлені проблеми при перевірці правильності побудови конструкції, їх причини та способи виправлення.

ПРАКТИЧНА РАБОТА № 7

Тема: ПОБУДОВА КРЕСЛЕННЯ ВШИВНОГО ОДНОШОВНОГО РУКАВА

Мета роботи: вивчення конструкції і освоєння прийнятих в промисловості та індивідуальному виготовленні одягу методів побудови креслень основи конструкції вшивних одношовних рукавів верхнього одягу

Порядок виконання роботи

1. Вивчення типових конструкцій вшивного рукава.
2. Визначення складу вихідних даних для побудови креслень основи конструкції одношовних рукавів.
3. Виконання розрахунків для побудови креслень основи конструкції одношовного рукава для жіночої сукні.
4. Побудова креслень основи конструкції рукавів.
5. Визначення положення контрольних надсічок і величини технологічної обробки по зрізах..
6. Формулювання висновків.

Питання для самоконтролю

1. Які основні вимоги до зовнішнього вигляду й конструкції вшивного рукава?
2. Які покрій, форма й конструкція рукава є типовими для верхнього жіночого одягу?
3. Як розраховують ширину рукава у виробі?
4. Яким чином ширина пройми пов'язана з її висотою і довжиною та висотою і довжиною оката рукава?
5. Які основні розрахунки потрібні для побудови креслення вшивного рукава?
6. Від чого залежить величина посадки по окату рукава?
7. Які основні етапи можна виділити при побудові креслення основи конструкції рукава?

Методичні вказівки

Зовнішній вигляд, форму, положення рукава щодо пройми й виробу студенти вивчають візуально на зразку виробу (жакет, пальто, піджак), надягнутого на манекен. При цьому варто визначити: форму й положення лінії переднього згину (перекату) щодо пройми й виробу (наприклад, щодо вертикалі й бічної кишені); розташування переднього та ліктювого швів щодо відповідних згинів (перекатів) рукава; форму оката рукава та особливості виділення ділянок з найбільшою й найменшою посадкою по окату рукава.

Розміри й форма рукава залежать від розмірів руки й пройми, запроектованої величини посадки по окату рукава й припусків до ширини й довжини рукава.

Креслення конструкції рукава виконують у два етапи:

- 1) побудова шаблону зовнішнього вигляду рукава (базова конструкція);

2) побудова вихідної модельної конструкції одношовного рукава (перетворення базової конструкції).

Вихідні дані для побудови креслення основи конструкції рукава визначають відповідно до прийнятої методики конструювання й раніше побудованим кресленням основи конструкції спинки й пілочки виробу.

Для виконання лабораторної роботи слід користуватись кресленням спинки і пілочки сукні. Мірка вертикального діаметра (Vd – з креслення сукні), яка є основою для розрахунків висоти окату рукава визначається як на рис. 11.1. Точки $\Pi 5$ і $\Pi 1$ сполучають, на середині лінії ставлять точку O . З неї опускають вертикаль на лінію пахви. На перетині ставлять точку 1 . Відстань між точкам 0 і 1 – необхідний вимір Vd .

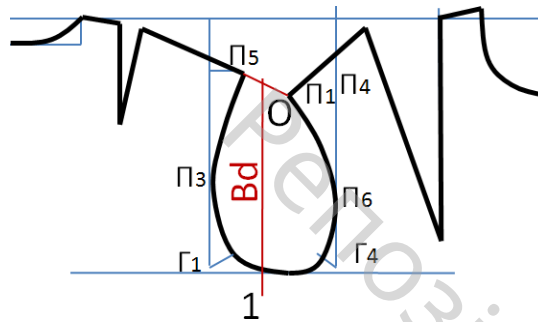


Рис. 2. Визначення величини вертикального діаметра пройми.

Вертикальний діаметр Vd – довжина жовтої лінії

Op – обхват плеча,

$Поп$ – прибавка до Op ,

$Шпр$ – ширина пройми

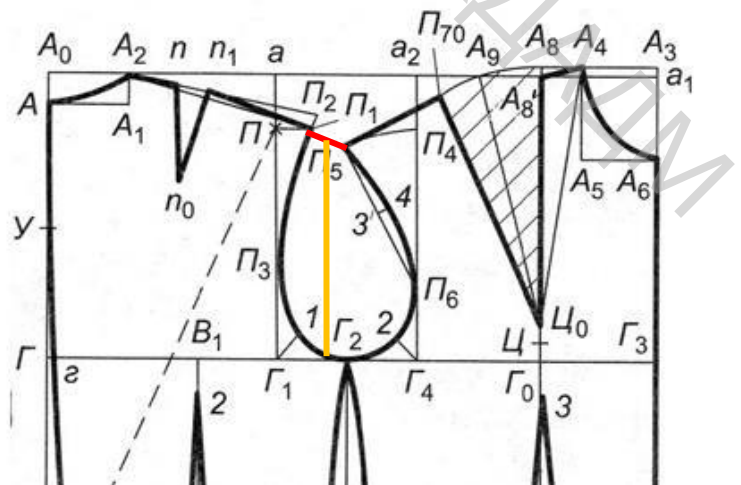
Op – 28 см

Друк - 58 см

$Поп$ – 6 см

$Шпр$ – Г1Г4

Vd -



Розрахунок креслення основи конструкції рукава

Таблиця 4.

№	Назва конструктивної ділянки аботочки	Умовне позначення накресленні	Розрахункова формула, приклад розрахунку, см	Розрахунок згідно розміру, см
1	2	3	4	5
1.	Висота оката рукава	ОЗРп	$ОЗРп = Bd - 2,0 =$	
2.	Положення лінії низу	ОЗН	$ОЗН = Друк = 58$	
3.	Положення контрольної точки	1	$Рп1 = Г4П6$ (з креслення пілочки-1,0) =	
4.	Розташування лінії ліктя	Л	$1Л = 1Н/2$	
5.	Горизонталі вліво		3 точок ОЗ, Рп, Л, Н	
6.	Ширина окату рукава	ОЗО4	$ОЗО4 = (Оп + По.п) / 2 = (28 + 6) / 2 = 17$	
7.	Середина окату рукава		$ОЗО2 = ОЗО4 / 2 = 8,5$	
8.	Допоміжна лінія		3 т. О4 вниз	
9.	Допоміжна точка	О1	Перпендикуляр з О2 на лінію РлРп	
10.	Допоміжна точка	О5	$ОЗО5 = ОЗО2 / 2 = 4,25$	
11.	Допоміжна лінія	О51	Сполучити О5 і 1	
12.	Допоміжна точка 1/2	1/2	Лінію О51 поділити пополам	
13.	Допоміжна лінія		Сполучити О2 з точкою 1/2	
14.	Допоміжна точка	О6	3 точки О5 провести перпендикуляр до лінії О2 1/2. На перетині поставити О6	
15.	Допоміжна точка	1/3	$О6О5/3$	
16.	Контрольна точка	РлР3	$Г1П3$ (з креслення спинки) + 1,0	
17.	Допоміжна лінія		Сполучити Р3 і О2	
18.	Допоміжна точка	О7	$РЗО2/2$	
19.	Допоміжна точка	О8	1,5 (по перпендикуляру)	
20.	Окат рукава		Плавна крива через точки Р3, О8, О2, 1/3, 1/2, 1	
21.	Допоміжна лінія		Сполучити Р3 з О1	
22.	Допоміжна точка	О9	$РЗО1/2$	
23.	Допоміжна точка	О10	0,5 см по перпендикуляру вліво.	
24.	Контрольна точка	РпГ2	$Шпр.р$ (з креслення основи) / 2 = $10,5 / 2 = 5,25$	
25.	Викат рукава		Плавна крива через т. Р3, О10, Г2, 1	
26.	Прогин переднього перекату	ЛЛ1	$ЛЛ1 = 1,0$	
27.	Лінія переднього перекату рукава		Плавна крива по точках 1Л1Н	

№	Назва конструктивної ділянки аботочки	Умовне позначення накресленні	Розрахункова формула, приклад розрахунку, см	Розрахунок згідно розміру, см
28.	Допоміжна точка	1'	1,5	
29.	Допоміжна точка	H15	15см	
30.	Допоміжна точка	2	По перпендикуляру 2,0	
31.	Допоміжна лінія	2H	Сполучити	
32.	Ширина рукава внизу	НН2	$Cr3/8 + (8,0 \dots 9,0) = 44/8 + 8 = 13,5$ Або Шрук вверху (O3O4) - 1/10 Cr3	
33.	Лінія низу	НН2		
34.	Лінія ліктьового перекату		Плавна крива через точки P3, Pл, 1', H2	

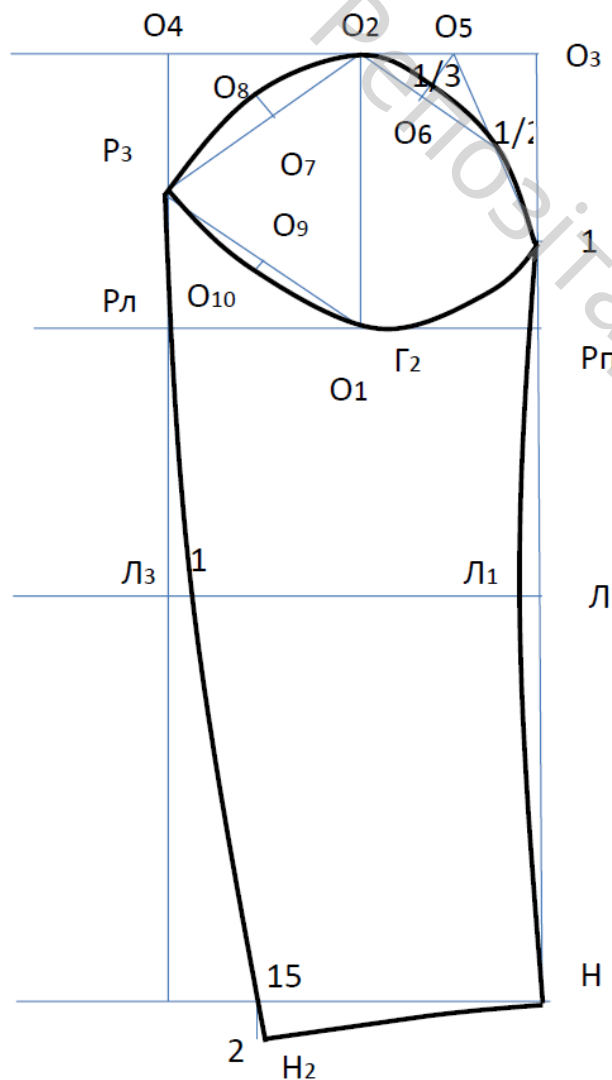


Рис. 11.2. Креслення основи рукава

Розрахунок креслення конструкції одношовного, звуженого до низу рукава

Таблиця 5

№	Назва конструктивної ділянки або точки	Умовне позначення на кресленні	Розрахункова формула, приклад розрахунку, см	Розрахунок згідно розміру, см
1	2	3	4	5
1.	Допоміжна точка	$R_{лP_0}$	$R_{лP_0} = R_{пP_{л2}} + 1,0$ см	
2.	Допоміжна точка	P_1	$R_{пP_1} = R_{пP_0}$	
3.	Вершина переднього зрізу	P_1P_1'	$P_1P_1' = 0,7$	
4.	Середина низу рукава	H_{H_0}	$H_{H2}/2$	
5.	Допоміжна точка	H_3	$H_{H3} = H_{H_0}$	
6.	Нижня точка переднього зрізу	H_3H_3'	0,7 см вниз	
7.	Допоміжна точка	L_0	Перпендикуляр на лінію ліктя з т. P_0	
8.	Точка переднього зрізу на лінії ліктя	L_1L_4	$L_1L_4 = L_1L_0$	
9.	Оформлення переднього зрізу		Поеднати $P_1'L_4H_3H_3'$	
10.	Допоміжна точка	P_2	$R_{лP_2} = R_{лP_0}$	
11.	Допоміжна точка	P_2'	$R_{лP_2'} = 0,7$ см вниз	
12.	Нижня точка нижнього зрізу	H_2H_5	$H_2H_5 = H_2H_0$	
13.	Допоміжна точка	L_3L_3'	$L_3L_3' = 0,7$	
14.	Допоміжний відрізок	L_0L_3'	З'єднати точки і продовжити відрізок вліво	
15.	Допоміжна точка	$1''$	На відрізки L_0L_3'	
16.	Допоміжна точка	L_5	$1''L_5 = 1''L_0$	
17.	Допоміжна точка ліктьової частини окату	P_4	По бісектрисі $P_3R_{лP_0}$ на вискат рукава P_4	
18.	Допоміжна точка ліктьової частини окату	P_4'	По бісектрисі $R_{лP_4'} = R_{лP_4}$	
19.	Оформлення ліктьової частини окату		Поеднати $P_3P_4'P_2'$	
20.	Допоміжна точка передньої частини окату	P_5	По бісектрисі $P_1P_{пP_0}$ на вискат рукава P_5	
21..	Допоміжна точка передньої частини окату	P_5'	По бісектрисі $R_{пP_5'} = R_{пP_5}$	
22.	Оформлення передньої частини окату		Поеднати $P_5'P_1'$	
23.	Розхил ліктьової виточки	L_5L_6	$L_5L_6 = 2,0$	
24.	Довжина виточки	L_5L_3'	$L_5L_3' = 8,0$	
25.	Окат рукава	$P_2'P_4'P_3O_8$ $O_{21}/$ $3 \ 1 \ P_5'P_1'$	Плавна крива через точки $P_2'P_4'P_3O_8O_{21}/3 \ 1 \ P_5'P_1'$	
26.	Лінія ліктьового зрізу		Плавна крива через точки $P_2' \ L_5L_6H_5$	
27.	Лінія переднього зрізу		Плавна крива через точки $P_1' \ L_4H_3H_3'$	
28.	Лінія нижнього зрізу		Плавна крива через точки $H_5H_2H_0H_3'$	

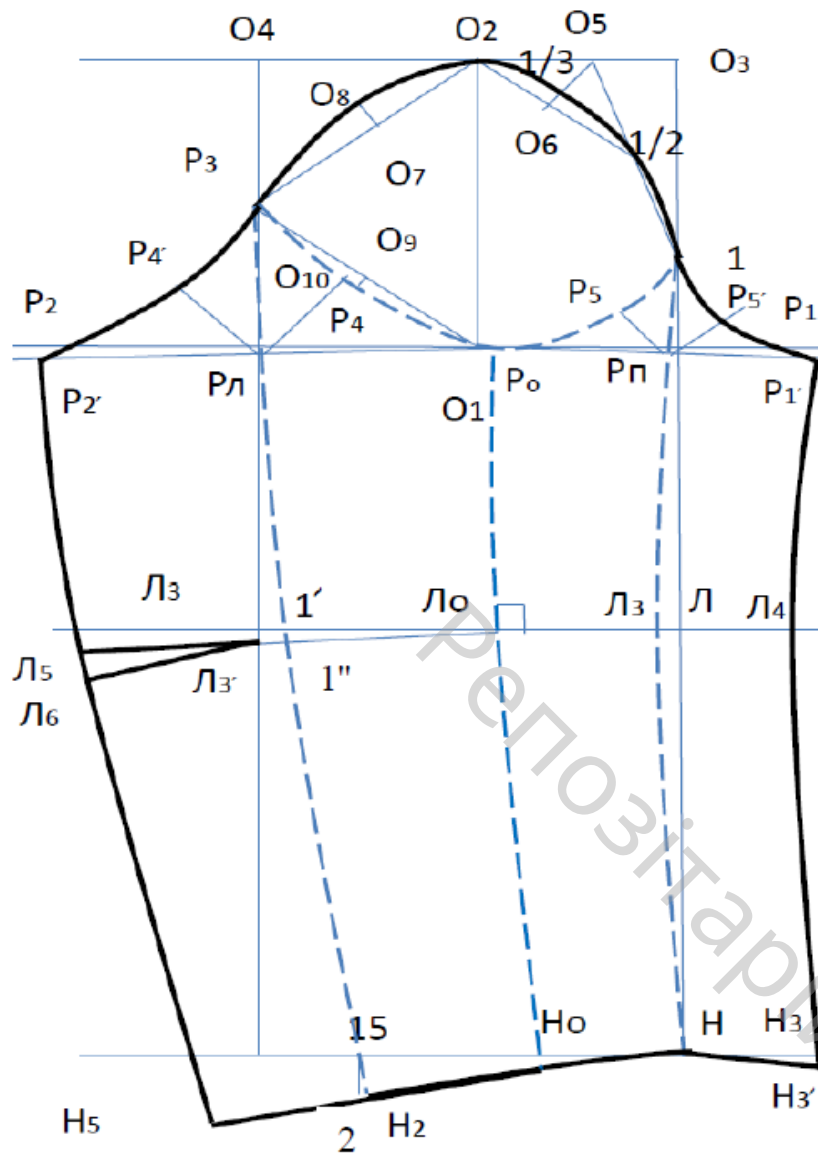


Рис. 3. Побудова конструкції вшивного одношовного, зуженого до низу рукава

До звіту про роботу додають креслення конструкції рукава на міліметровому папері у масштабі 1:1. Слід перевірити величину припосадки окату рукава відносно пройми виробу, відповідність переднього і ліктювого зрізу рукава. Підсумувати роботу.

ПРАКТИЧНА РАБОТА № 8

Тема: ВИГОТОВЛЕННЯ МАКЕТУ СУКНІ НАПІВПРИЛЯГАЮЧОГО СИЛУЕТУ

Мета роботи: вивчення процесу виготовлення макету сукні напівприлягаючого силуету

Порядок виконання роботи

1. Виготовлення макету сукні жіночої з вшивним рукавом.
2. Послідовність проведення примірки сукні жіночої з вшивним рукавом.
3. Формулювання висновків.

Питання для самоконтролю

1. Які основні вимоги до зовнішнього вигляду макету сукні жіночої з вшивним рукавом.?
2. Який процес виготовлення макету сукні жіночої з вшивним рукавом.?
3. Який процес проведення примірки макету сукні жіночої з вшивним рукавом.?
4. Яким чином ширина пройми пов'язана з її висотою і довжиною та висотою і довжиною оката рукава?
5. Які дефекти можуть виникнути під час проведення примірки сукні жіночої з вшивним рукавом.?

Методичні вказівки

ПРОЦЕС ВИГОТОВЛЕННЯ МАКЕТУ СУКНІ ЖІНОЧОЇ З ВШИВНИМ РУКАВОМ

1. Зняти копії деталей спинки, переду та рукава з первинного креслення деталей конструкції сукні на кальку. При цьому нанести лінії грудей, талії, стегон, лінії довжини рукава, ширини рукава, всі монтажні позначки. Копії деталей вирізати.

2. Підписати кожну з деталей: вид конструкції, найменування деталі, кількість деталей крою, розмір, П.І.Б. студента. Нанести написи на лінях згинів деталей: лінія середі спинки (*л.с.с*), лінія середіни переду (*л.с.п*) (напівзаносу), а також розташування нитки основи (*н.о*) (рисунки 1,2).

3. Позначити величини припусків у см на шви та уточнення розташування ліній, а також величини припусків до контурних ліній деталей на підгін низу (рисунки 1, 2).

4. Підготувати макетну тканину до розкроювання деталей, а саме, попросувати її без додавання вологи.

5. Виконати компактну розкладку лекал на тканині з врахуванням припусків, позначених на лекалах.

6. Обвести крейдою або милом по черзі контури лекал на тканині відповідно до розкладки. Нанести лінії виточок, лінії грудей, талії, стегон, середіни спинки, переду, лінії довжини рукава, ширини рукава, монтажні позначки. При цьому до контурних ліній деталей додавати передбачені величини припусків.

7. Вирізати деталі з врахуванням передбачених припусків.

8. Прокласти копіювальні шви по намічених лініях та монтажних позначках

контрастними нитками №40 або №50. Ширина стібка $0,5 \div 0,7$ см.

9. Розрізати нитки копіювального шва.

10. Зметати виточки деталей та деталі макету, суміщаючи монтажні позначки. Ширина стібка $0,5 \div 0,7$ см. При цьому лівий плечовий шов залишити не зметаним на $4,0 \div 5,0$ см з боку горловини для того, щоб макет можна було надягнути.

11. Підігнути та заметати низ макету та низ рукавів.

ПРАВИЛА ТА ПОСЛІДОВНІСТЬ ПРОВЕДЕННЯ ПРИМІРКИ МАКЕТУ СУКНІ ЖІНОЧОЇ З ВШИВНИМ РУКАВОМ

1. Підготовлений до примірки виріб (макет) надягти на фігуру, ретельно його розправити, підкласти плечові накладки, якщо вони передбачені у моделі.

2. В жіночих виробках праву пілочку накладати на ліву, в чоловічих – навпаки, ліву пілочку накладати на праву.

3. Сумістити лінії напівзаносу на пілочках (лінії середини переду), вколоти булавки на рівні ліній грудей, талії, стегон, а потім на ділянках між ними та до верху, якщо виріб із застібною.

4. Лінія напівзаносу має розташовуватись по лінії симетрії фігури та бути строго вертикальною. Відхилення лінії напівзаносу від вертикального розташування свідчить про порушення передньо–заднього балансу конструкції.

5. Лінія середини спинки також має розташовуватись по лінії симетрії фігури і бути вертикальною.

6. Лінія низу та лінія талії виробу мають бути горизонтальними.

7. Необхідні зміни у жіночий виріб вносити на правій частині виробу, а у чоловічий – на лівій.

8. Перш ніж приступати до внесення змін, необхідно оцінити форму виробу в цілому, його ширину, довжину, розташування ліній членування, виточок та його посадку на фігурі; результати оцінки звірити з ескізом моделі та прийняти рішення щодо внесення змін у виріб.

9. Якість посадки виробу оцінити за рівноважним розташуванням деталей спинки, переду і рукава на фігурі та розташуванням ліній плечових, бокових швів, ліній членування деталей спинки, переду, рукава, а також лінії пройми.

10. В типових конструкціях лінія плечового шва орієнтована на антропометричні точки фігури, а саме, на точку основи шиї та плечову точку; її не повинно бути видно ні з переду, ні зі спинки, коли очі оцінюючого розташовуються на рівні плечового поясу фігури.

11. В типових конструкціях проекція бокового шва на фігурі має бути вертикальною, якщо оцінюючий розташовується напроти нього.

12. Виточки на деталях спинки, переду та рукава мають бути спрямовані на опуклості та узгоджені з силуетними лініями виробу на фігурі.

13. Лінію нижнього шва рукава не повинно бути видно ні з боку переду ні з боку спинки.

14. В типових конструкціях з вшивними рукавами лінія пройми орієнтована на три антропометричні точки фігури, а саме, плечову, задній та передній кути підпахвової впадини; вона має розташовуватись у площині, яка проходить через ці точки, якщо очі оцінюючого розташовуються над плечовою точкою, а демонстратор сидить на стільці.

15. Нові лінії на поверхні виробу (макету) наносити милом (крейдою) або вколюючи булавки по уявній новій лінії; також уявну лінію (наприклад лінію горловини) можна намітити, наколюючи вузьку тасьму контрастного кольору, порівняно з кольором матеріалу виробу.

16. Зайву тканину при утворенні вільних вертикальних або горизонтальних складок доцільно сколювати в місцях їх утворення.

17. Для усунення напружених горизонтальних складок, необхідно розпорювати зметувальні шви на ділянках утворення складок до тих пір, поки тканина не ляже вільно на поверхні фігури; заміряти величини розривів між лініями на деталях для внесення змін у первинні лекала.

18. При утворенні кутових заломів, спрямованих на опуклості фігури, що свідчить про недостатність розхилів виточок, тканину необхідно сколювати у місцях утворення складок та спрямовувати їх на опуклості; збільшувати розхили виточок доцільно вже на лекалах за відміченими лініями, застосовуючи прийом конструктивного моделювання “переведення виточки”.

19. Після завершення примірки виріб (макет) зняти з фігури, прокласти голкою нитку контрастного кольору (не стягуючи) за відміченими лініями, нанесеними булавками, так, щоб нитку було видно з вивороту. У випадку зменшення ширини виробу, деталей або збільшення розхилу виточок нитку прокладати по обидва боки в місцях уколів булавок.

20. У випадку з'єднання деталей булавками накладанням однієї деталі на іншу з підігнутих краєм, на одній деталі нитку слід прокладати по лінії згину, а на іншій деталі – по лінії вздовж згину.

21. У разі нанесення додаткових монтажних позначок, їх слід відмічати ниткою на одній та іншій деталях перпендикулярно до лінії шва.

22. Після прокладання ниток булавки вийняти, шви, що залишились зметаними після примірки, розпороти, симетричні деталі скласти “лицем до лиця”, деталі попросувати без вологи та сколоти, суміщаючи лінії копіювальних швів, нанесених під час підготовки виробу (макету) до першої примірки.

У висновках проаналізувати примірку макету, вказати на дефекти, якщо вони були і визначити способи їх усунення.

До звіту про роботу додають фото макету, що одягнений на фігуру у натуральну величину у трьох проекціях (с переду, с заду, с боку).

Навчальне видання

ПОПОВА Тетяна Іванівна

**МЕТОДИЧНІ ВКАЗІВКИ
ДО ПРОВЕДЕННЯ ПРАКТИЧНОГО ЗАНЯТТЯ
з дисципліни «Конструювання швейних виробів»
з теми: " Побудова креслення жіночого плечового одягу з вшивними
рукавами. Виготовлення макету "**

*Для студентів 1 курсу спеціальності 022 «Дизайн»
за освітньо-професійною програмою «Дизайн одягу(взуття)»
(I ступінь вищої освіти «Бакалавр»)
денної та заочної форм навчання*

**Комп'ютерна верстка: Марія Лосєва, 1 МД-2
Керівник: ст. викл. Онищенко Т.І.**

Відповідальний за випуск: Токар М.І.

**Свідоцтво про внесення до держ. реєстру суб'єкта видав. справи
ДК №860 від 20.03.2002 р.**

Підп. до друку «__»__2023 р. Формат 60x84 1/16. Папір: друк.
Друк: ризограф. Наклад 100 прим. – 35 с.

ХДАДМ, Харківська державна академія дизайну і мистецтв,
Україна, 61002, Харків, вул. Мистецтв, 8.
Надруковано у типографії ХДАДМ