

МІНІСТЕРСТВО КУЛЬТУРИ ТА ІНФОРМАЦІЙНОЇ ПОЛІТИКИ
ХАРКІВСЬКА ДЕРЖАВНА АКАДЕМІЯ ДИЗАЙНУ ТА МИСТЕЦТВ

Методичні рекомендації до виконання
графічних робіт № 3, № 4
до дисципліни

«Основи ергономіки та проєктування інтер'єрів і меблів»

Освітньо-професійна програма «Дизайн середовища»
першого рівня вищої освіти

Галузь знань: 02 Культура і мистецтво

Спеціальність: 022 «Дизайн»

Кваліфікація: бакалавр дизайну

Харків 2023 рік

Методичні рекомендації до рекомендації до виконання графічних робіт №3, №4 до курсу «Основи ергономіки та проектування інтер'єрів та меблів» для студентів 1 курсу першого рівня вищої освіти спеціальності 022 «Дизайн» за освітньо-професійною програмою «Дизайн середовища»

Розробник: канд. арх., доцент каф. «Дизайн середовища»,
Шарлай Олена Василівна.

Рецензенти:

Наталія Хороян, кандидат архітектури, доцент, зав. каф. АЛС Харківської державної академії дизайну і мистецтв

Наталія Трегуб, кандидат архітектури, доцент, каф. ДС Харківської державної академії дизайну і мистецтв

Методичні рекомендації призначено для організації аудиторної, практичної та самостійної роботи студентів 1 курсу першого рівня вищої освіти /бакалавр/ денної та заочної форми навчання під час вивчення дисципліни «Основи ергономіки та проектування інтер'єрів і меблів». На практичних заняттях студенти засвоюють теоретичні основи і, під час виконання графічних робіт, набувають практичних навичок з архітектурних креслень, виконання обмірів і креслень житлових приміщень та меблів з показом розмірів та урахуванням масштабу, складання експлікацій, розробки кольорових схем інтер'єрів.

Затверджено: кафедрою «Дизайн середовища»
Протокол від “ 30” серпня 2023 року № _1__

Протокол № 23-10 від 6.09.2023 р.
Методичної ради ХДАДМ

Шарлай О.В., 2023р.

ЗМІСТ

Загальні положення.....	4
Тема 3. Графічна робота № 3. Креслення плану котеджу.....	4
1. Креслення плану.....	5
2. Функціональне зонування житлового простору	10
3. Особливості розміщення кухонного та сантехнічного обладнання.....	11
4. Обладнання для житлових кімнат.....	12
5. Виконання ескізних пропозицій.....	14
6. Оформлення роботи.....	14
Тема 4. Графічна робота № 4. Кольорова схема інтер'єру.....	16
7. Принципи формування нюансних і контрастних композицій кольорової схеми.....	15
8. Виконання ескізних пропозицій кольорової схеми інтер'єру	17
9. Оформлення роботи.....	18
Рекомендована література.....	19
Додатки.....	21

Загальні положення

Мета і завдання курсу

Метою дисципліни «Основи ергономіки та проектування інтер'єрів та меблів» є формування теоретичних основ і практичних навичок проектування інтер'єрів, вивчення функціональних та стилістичних особливостей сучасних інтер'єрів та їх обладнання з метою подальшого самостійного вирішення відповідних завдань.

Під час практичних занять студенти знайомляться з основними нормативними вимогами оформлення архітектурних креслень, технологією виконання обмірів приміщення. Розробляють ескізний проєкт дизайну житлового простору котеджу і створюють кольорові схем для інтер'єрів.

Результатом вивчення навчальної дисципліни «Основи ергономіки та проектування інтер'єрів та меблів» має стати опанування комплексу нормативних вимог до проектування житлового інтер'єру, які необхідні для вирішення практичних задач в професійній діяльності.

Тема 3. Графічна робота № 3. Креслення плану котеджу

Завдання цієї графічної роботи полягає в аналізі готового плану котеджу, розробці концепції дизайну інтер'єрів приміщень, плануванні функціональних зон котеджу і окремих приміщень, внесення змін до планувальної структури за необхідності, наповненні простору кімнат меблями і обладнанням, переводі готового плану котеджу з меблями у відповідний масштаб і оформленні роботи. Наприкінці складається експлікація приміщень з зазначенням їх площі. Обведені тушшю креслення відмиваємо акварельними фарбами (Додаток. Приклад 1,2).

Під час видачі завдання кожний студент отримує від керівника варіант плану котеджу (Рис 1)

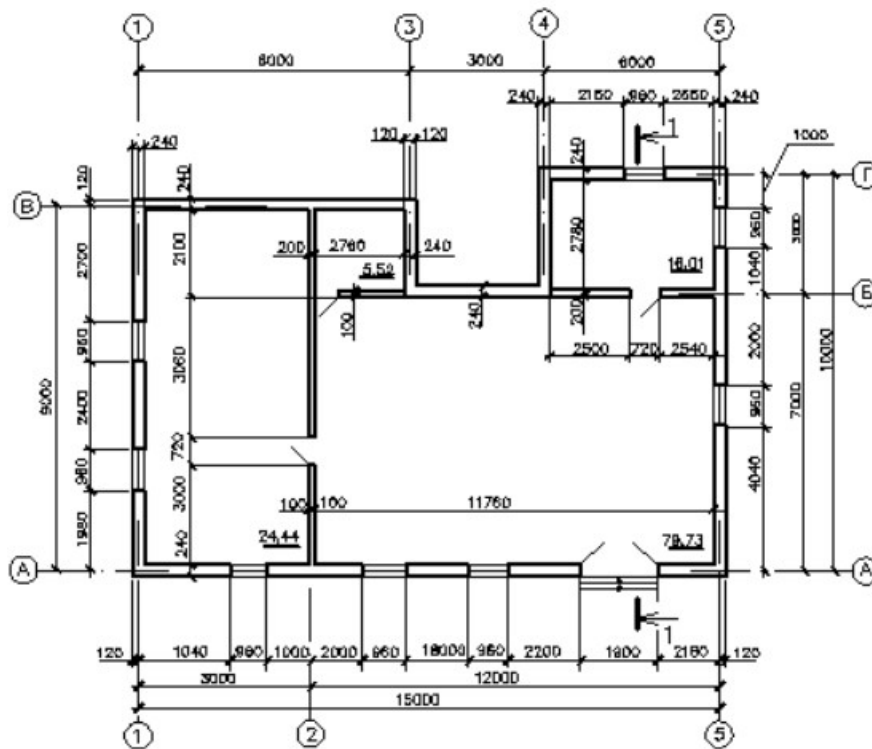


Рис.1. План котеджу. Приклад завдання

1. Креслення плану котеджу

Отримавши під час видачі завдання варіант плану котеджу з розмірами, треба перенести його на аркуш, врахувавши масштаб (М 1:50).

Після цього аналізується кількість і розмір приміщень, з'ясовується кількість мешканців і пропонується склад сім'ї.

Нанесення сітки координаційних осей. План будинку розташовують головним входом до нижньої сторони аркуша. Виконання плану починається з нанесення на кресленні сітки координаційних осей (відстані між ними надані в завданні). Вісі основних несучих конструкцій є умовними геометричними лініями. Вони служать для визначення положення несучих конструкцій, тому що ці вісі проводять тільки по зовнішніх і капітальних стінах, і колонах. Для плану з урахуванням габаритних розмірів будинку (тобто відстаней між крайніми поздовжніми й крайніми поперечними осями будинку) у прямокутнику викреслюють поздовжні координаційні вісі - 1 і 5, поперечні - А і Г, які наносять тонкими штрих-пунктирними лініями з довгими штрихами. Довжина штрихів 30мм, відстань між ними 3мм. Після цього наносять інші координаційні вісі, спочатку поздовжні 2, 3, 4, а потім поперечні - Б, В, прив'язуючись до накреслених крайніх координаційних осей. Вісі креслять так, щоб вони були паралельні між собою й, відповідно, до горизонтальної і вертикальної рамки аркуша. Відстань між крайніми осями і межами сусідніх зображень повинне бути достатнім для нанесення розмірів, позначень і інших написів (приблизно 60...80 мм). (Рис. 2)

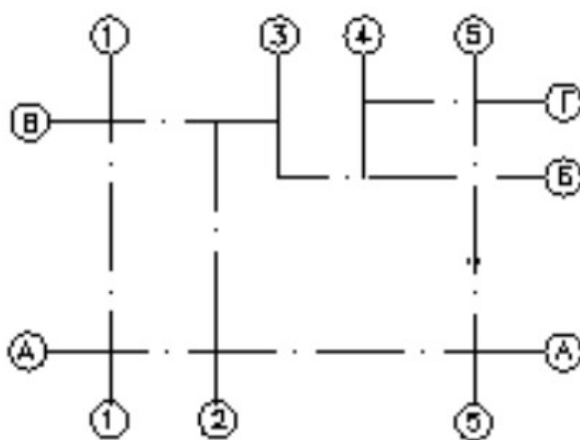


Рис. 2. Нанесення координаційних осей.

Нанесення контурів несучих і зовнішніх конструкцій.

Капітальні зовнішні й внутрішні стіни, конструктивні елементи прив'язують до координаційних осей, тобто визначають відстань від внутрішньої або зовнішньої площини стіни до координаційної вісі. Варто звернути увагу на різницю в приєднанні зовнішніх і внутрішніх капітальних стін і перегородок. У зовнішніх несучих стінах координаційну вісь сполучають із геометричною віссю симетрії стіни, тобто вона проходить від внутрішньої площини стін на відстані, рівній половині номінальної товщини несучої стіни.

На кресленні плану прийняти рівними:

1. товщину зовнішніх несучих стін - 510 мм;
2. товщину внутрішніх поздовжніх і поперечних стін - 380 мм;
3. товщину перегородок - 120 мм

На плані координаційні вісі виводять за контур стін (Рис. 3).

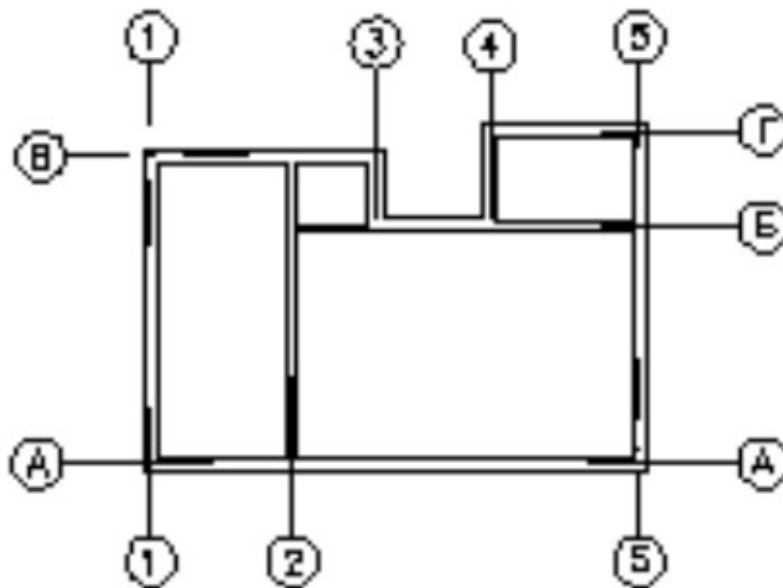


Рис. 3. Нанесення контурів несучих і зовнішніх конструкцій

Нанесення віконних і дверних прорізів.

Для вікон і дверей у стінах виконують прорізи, проміжок між якими називають простінком. Розміри прорізів і простінків надані в завданні. Необхідно показати відкривання дверей, нанести сходи і деталі плану (Рис. 4).

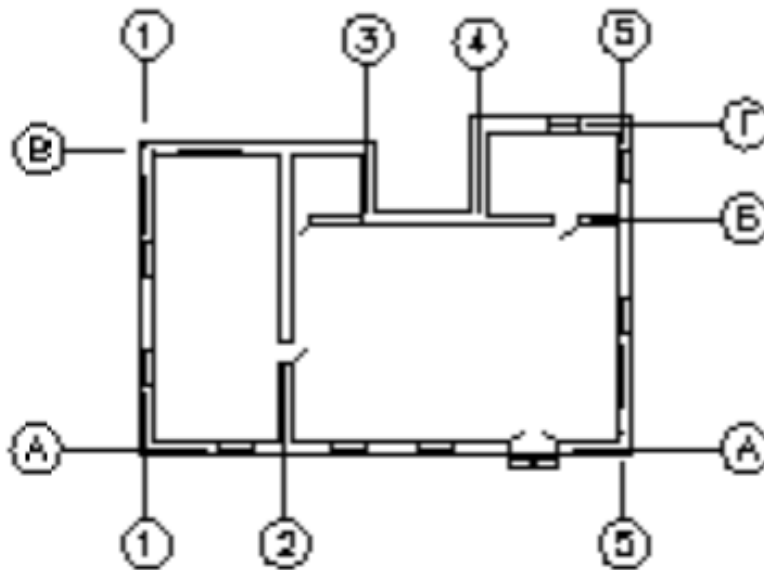


Рис.4. Нанесення віконних і дверних прорізів.

Оформлення креслення.

На цьому етапі перевіряють креслення, вносять необхідні виправлення, роблять остаточну обводку, видаляють зайві лінії. Контури перетинів несучих стін обводять лайнером, товщиною 0,5 мм. Контури перетинів перегородок обводять основною лінією товщиною 0,3 мм. Координатні вісі наносять тонкими пунктирними лініями з довгими штрихами. Маркування записують у кружках діаметром 8 мм, які обводять суцільною лінією товщиною 0,1 мм. Розмір шрифту для позначення конструктивних вісей приймають крупніше розміру цифр розмірних чисел, застосованих на кресленні. По горизонталі використовують арабські цифри 1, 2, 3 і т.д., по вертикалі використовують літери алфавіту А, Б, В та ін. за винятком букв: З, Й, О, Х, Ч, Ї.

Нанесення розмірів.

Як правило, на планах будинків розміри наносять у міліметрах. Розміри на будівельних кресленнях проставляють у вигляді замкнутого ланцюжка. Розмірні лінії обмежують зарубками — короткими штрихами довжиною 3 мм, похилими до горизонтальної лінії під кутом 45°. Розмірні лінії повинні виступати за крайні виносні лінії на 1-3 мм. Розмірне число розташовують над розмірною лінією, посередині, на відстані 1 мм від неї. Виносна лінія може виступати за розмірну на 1-5 мм. Відстань від контуру креслення до першої

розмірної лінії рекомендується приймати 10 мм Відстань між паралельно розташованими розмірними лініями повинне бути не менш 7 мм, а від розмірної лінії до кола конструктивної вісі - 4 мм Діаметр кола приймається залежно від загальної насиченості креслення. Для обраного масштабу креслення слід прийняти діаметр кружка 8 мм Поза габаритами плану проставляють три ланцюжки розмірів:

1-й ланцюжок: наносять розміри віконних і дверних прорізів, простінків, товщини стін і перегородок, розміри сходових площадок і маршів. Розміри вхідних отворів у перегородках на планах не показують;

2-й ланцюжок: відстані між кожною парою координаційних осей;

3-й ланцюжок: габаритні розміри будинку, тобто відстані між крайніми конструктивними осями.

Окремо проставляють внутрішні розміри приміщень. Площі основних приміщень показують на плані в правому нижньому куті приміщення у квадратних метрах із двома десятковими знаками й підкреслюють суцільною основною лінією (Рис.5).

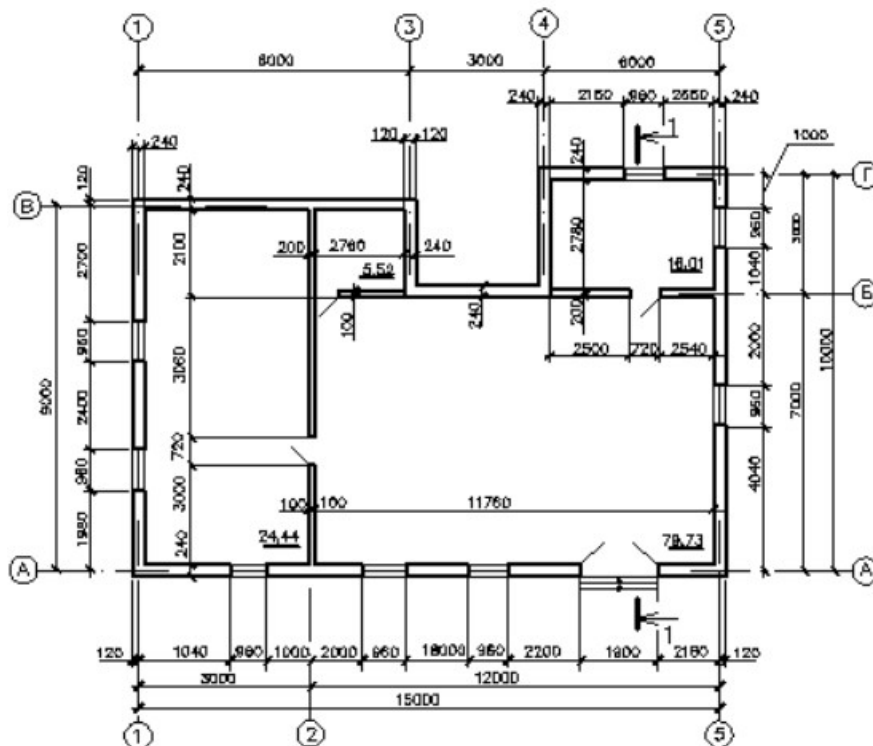


Рис.5. Нанесення розмірів.

2. Функціональне зонування житлового простору

Планування варіантів використання різних приміщень називається функціональним зонуванням житлового простору. Починати роботу слід з аналізу плану поверху, визначення житлових і технічних приміщень. Виходячи з загальної площі забудови, вираховується приблизна кількість мешканців (30-40 кв.м загальної площі на 1 мешканця). Варто одразу визначити для себе склад умовної сім'ї, і вже виходячи з цього, формувати концепцію дизайну інтер'єру. Цей процес полягає у формуванні власного уявлення про внутрішній простір котеджу. Він може бути закритий чи відкритий за рахунок визначення розмірів вікон. Приміщення можуть бути ізольовані або поєднані між собою відкритими отворами. Простір, взагалі, може перетікати з одного приміщення в інше, якщо площа отворів буде більше, ніж площа перегородок. Все залежить від характеру умовної сім'ї і того стилю життя, яке має бути в котеджі. Детально продумані і уточнені характеристики цієї вигаданої вами сім'ї, значно полегшать створення індивідуального і логічного інтер'єру.

Загалом, внутрішній простір складається з житлових і технічних приміщень. Зазвичай на плані 1 поверху можуть бути зазначені такі технічні приміщення: котельня, гараж, комора та ін..

По мірі руху від вхідних дверей, внутрішній простір починається з вхідної зони. За нею розташовані кухня і вітальня. Біля кухні має бути туалетна кімната. Якщо розміри кухні дозволяють, то столова зона може розміщуватись на кухні. Якщо кухня замала (6кв.м і менше), столова може бути окремим приміщенням, але мати прямий доступ з кухні і вітальні. Далі від входу зазвичай розміщують дитячі кімнати, гостьові кімнати і спальні. При спальні може бути власна туалетна кімната, гардеробна, робочий кабінет. Це залежить від площі забудови і вимог мешканців. Розподіл призначення приміщень має бути представлений у 3-4 варіантах (Рис. 6).

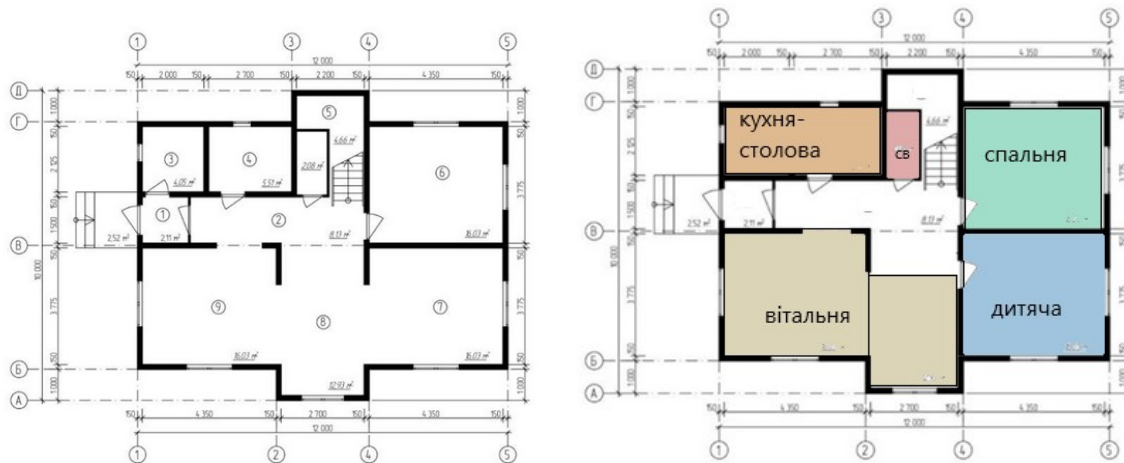


Рис. 6 План котеджу і схема функціонального зонування

3. Особливості розміщення кухонного та сантехнічного обладнання

Простір кухні складається з 2-х зон – робоча зона і зона приймання їжі або столова зона. Мінімальний склад **робочої зони** кухні має містити: холодильник, мийка, газова або електрична піч, робоча поверхня і місця для зберігання посуду і продуктів. Додаткове обладнання – посудомийна машина, пральна машина, стаціонарні кавоварки, мікрохвильові пічки та ін.. Для додаткового обладнання слід завчасно передбачити можливість розміщення. **Столова зона**, або зона приймання їжі складається зі столу, стільців і місць для зберігання посуду та столового текстилю. В разі необхідності можна використовувати меблі-трансформери.

Зазвичай кухня і санвузол мають спільну внутрішню стіну. Вона називається «мокрою», бо саме в цій стіні проходять комунікації водопостачання і каналізації і стояки. При розміщенні обладнання кухні, саме вздовж «мокрої» стіни розміщують робочу зону з мийкою, посудомийною машиною або, в разі потреби – пральною машиною.

При розміщенні обладнання в **туалетній кімнаті**, його слід також розміщувати вздовж «мокрої» стіни, орієнтуючи на неї “точки” подачі води. Не розміщують обладнання на зовнішніх стінах. Точки вводу води і каналізації на сантехнічному обладнанні мають бути на внутрішній стіні. В туалетній кімнаті

повинна бути: ванна або душова кабіна або душовий піддон, унітаз, рукомийник і туалетний столик. Якщо місця в туалетній кімнаті замало для пральної машини і сушарки, вони можуть бути в кухні або, за наявності, в пральній кімнаті, яка може бути переобладнана з технічного приміщення.

4. Обладнання для житлових кімнат

Вхідна зона.

Вхідна зона має мати відкритий і вільний доступ до наступних приміщень: вітальня, кухня, дитяча кімната. Кількість меблевих елементів вхідної зони не велика: відкрита вішалка або шафа для зберігання сезонного одягу і місце, де можна сидячі зняти взуття. Не слід перевантажувати цю зону додатковими елементами і обладнанням

Вітальня.

Оскільки вітальня являє собою багатофункціональний простір, слід почати зі складання схеми функціонального зонування. В залежності від вікового складу і уподобань мешканців, в вітальні можуть відбуватись різні процеси. Наприклад, вітальня, де є малі діти буде зовсім на схожа на ту, де мешкає літня пара. Слід подумати, які заняття можуть бути приємними для родини, скласти невеликий сценарій того, що може відбуватись в вітальні, як сім'я проводитиме зимові вечори або літні вихідні. Чи збираються вони разом, чи часто бувають гості та ін.. Для цих процесів і мають бути передбачені різні зони. Наприклад, якщо в сім'ї є малі діти, ймовірно до них приходимуть друзі, і гратись вони будуть у вітальні а не в дитячій кімнаті якщо йдеться про дітей до 5-6 років. Чи мають вони залишатись самі, чи батьки захочуть бути поруч? Якщо так, то слід передбачити зону з м'якими меблями для батьків і вільний простір для дітей. А може всі разом люблять грати в настільні ігри? Тоді в добре освітленій зоні, біля вікна треба облаштувати зону з журнальним столом

Якщо дозволяє площа, в вітальні слід облаштувати Зосновних зони:

- для перегляду фільмів (диван, журнальний столик і екран);
- для спілкування (кілька крісел і журнальний столик або невеличкий диван і крісло);
- усамітнена зона (крісло, столик, торшер).

Також в вітальні можуть бути розміщені системи зберігання дрібниць, бібліотека, обладнання для хобі мешканців.

Дитяча кімната.

Так само, як і вітальня, дитяча кімната – багатофункціональне приміщення. Тут, в залежності від віку і уподобань дитини, можуть бути наступні зони: відпочинку, робоча, ігрова, спортивна.

В зоні відпочинку повинно бути ліжко і місце зберігання одягу. Робоча зона зазвичай розміщується біля вікна і містить робочий стіл, стілець, книжкові полиці або книжкову шафу. Якщо дитина мала, їй необхідне місце для ігор, тому слід передбачити вільний простір з якоїсь сторони кімнати, не на проході вхідній зоні і облаштувати його ігровим приладдям і місцями для його зберігання. Спортивна зона, зазвичай, облаштовується біля стіни, на яку можна буде повісити спортивне знаряддя, а підлога має мати спеціальне покриття. Це доволі загальні рекомендації, бо у дітей існує багато різноманітних захоплень, але подібне узагальнене зонування дозволить задовільнити більшість з них.

Спальня.

В господарській спальні, звичайно, має стояти ліжко, прикро ватні тумбочки і шафа. Додатковим обладнанням може бути туалетний столик або невелике робоче місце (але його слід відокремити вертикальними структурами від зони сну), зона для читання або спілкування. При наявності великої площі, також при спальні може бути гардеробна кімната, туалетна кімната або робочий кабінет.

5. Виконання ескізних пропозицій.

Переносимо план котеджу на аркуш А3 формату в масштабі 1:50 і розробляємо 3-4 пропозиції щодо функціонального зонування загального простору котеджу. На цьому етапі розстановка меблів не є обов'язковою, але для розуміння масштабності простору, можна використати основні елементи меблів у вигляді вирізаних з паперу прямокутників з обов'язковим дотриманням їх розмірів в масштабі.

Всі пропозиції повинно представити на занятті і, з допомогою керівника, обрати оптимальний варіант функціонального зонування. Як можна бачити на попередньому прикладі, були запропоновані невеликі перепланування (Рис.20). Можна поєднувати приміщення, якщо їх розділяє перегородка (товщина перегородки – 120, 180, 250 мм). Якщо по стіні проведена конструктивна вісь, це вже не перегородка, а несуча стіна. Її не можна рухати, або робити в ній отвори.

Після узгодження схеми функціонального зонування можна приступати до розробки дизайну окремих кімнат. Розміри всіх елементів меблів слід ретельно з'ясувати відносно стандартів. Після узгодження з керівником плану розстановки меблів можна переносити затверджений план котеджу на чистовий аркуш.

6.. Оформлення роботи.

Графічна робота виконується на аркуші формату А3. Лист розташований вертикально. Після завершення креслення і обведення роботи тушшю, план маємо відмити акварельними фарбами, тому аркуш має бути натягнутим на планшет.

На чернетці плану з розміщенням меблів слід нанести всі необхідні позначки – конструктивні вісі і розмірні ланцюжки. Таким чином ви побачите, скільки місця необхідно для креслення. Розмічаємо назву:

«Графічна робота № 3. Креслення плану котеджу».

Висота літер 8мм

Далі розміщують креслення плану, намагаючись закомпонувати його посередині аркуша, враховуючи додаткові лінії (розмірні ланцюжки і вісі). Після завершення і обведення плану тушшю, відмиваємо його акварельними фарбами. Краще обирати нейтральні відтінки. Найтемніше, за 3-4 прокривки, відмиваються стіни і перегородки. Найсвітлішою буде підлога. Середній тон використовуємо для меблів. Додатково можна показати фактуру підлоги в різних приміщеннях (Додаток. Приклад 1,2).

Підписують роботу в нижньому правому куті аркуша літерами висотою 6мм Вказують групу і власне ім'я та прізвище, а нижче – науковий ступінь, прізвище і ініціали керівника.

Тема 4. Графічна робота № 4. Кольорова схема інтер'єру.

Завданням цієї графічної роботи є розробка двох варіантів кольорової схеми інтер'єру на основі нюансної та контрастної гами. Під час видачі завдання студент отримує:

1. зразок кольору стіни ;
2. схематичне зображення фрагменту розгортки умовного приміщення, що містить 5 елементів: стеля, підлога, штора, стіна і крісло та зразок базового кольору для стіни. Розмір фрагменту 12x8 см

(Додаток. Приклади 3,4,5,6).

На основі отриманого зразка кольору стіни необхідно підібрати колір стелі, підлоги, штори та крісла. Слід розробити дві схеми кольорового рішення. Перша схема - на основі нюансних відношень, друга схема - за рахунок використання контрастних сполучень кольорів.

7. Принципи формування нюансних і контрастних сполучень.

Коли ідеться про гармонію кольору, мається на увазі враження від взаємодії двох або більше кольорів. Відчуття гармонії залежить від загальної

кольорової схеми, насиченості або прозорості тону, балансу теплих і холодних відтінків. Пошукам розгадки секрету гармонійних сполучень і побудові теорій кольору присвячені дослідження багатьох вчених.

Серед нормативних теорій гармонійних сполучень кольорів найбільш цікавими є теорії Рудольфа Адамса, Альберта Мансела, Вільгельма Оствальда, Козлова. Наприклад, у 1865 році Р. Адамс винайшов хроматичний спектр (“хроматичний акордеон”), що містив кола з 24 секторів, кожен з яких передбачав шість ступенів світлоти (Рис. 7).



Рис.7. Хроматичний спектр Р. Адамса

Нюансна схема цього завдання передбачає побудову кольорової схеми на основі домінування одного базового кольору з використанням споріднених кольорів (наприклад, жовтий, помаранчево-жовтий, жовтогарячий – у них у різних кількостях присутній базовий жовтий колір). В основі спектрального кола лежать чотири основні кольори: жовтий, червоний, синій і зелений. Між ними розташовані споріднені кольори, які утворюються при змішуванні основних кольорів спектра в різних пропорціях (Рис.9)



Рис.9. Сектори споріднених кольорів

Використання кольорів одного сектора дозволяє розробити кольорову схему на основі нюансних сполучень для виконання першої частини завдання.

Контрастна схема побудована на використанні взаємодоповнюючих кольорів (наприклад, червоний із зеленим, жовтогарячий із синім). У системі колірних кіл контрастні кольори розташовуються в двох суміжних чвертях:

теплі (жовто-червоні й жовто-зелені); холодні (синьо-зелені й синьо-червоні). (Рис. 8).



Рис. 8. Напівкола контрастних кольорів

Використання кольорів одного напівкола дозволяє розробити кольорову схему на основі контрастних сполучень для виконання другої частини завдання.

8. Виконання ескізних пропозицій

Для розробки ескізних пропозицій звертаємось до базового кольору стіни, який був отриманий під час видачі завдання.

Для першої частини роботи (кольорова схема на основі нюансних кольорових сполучень) визначаємось з відповідним сектором спектрального кола, де знаходимо колір з завдання, і підбираємо кольори для всіх елементів зі схеми інтер'єру. Змінюючи варіанти кольору для різних елементів, підбираємо тональність (світліше-темніше), насиченість тону (яскравіше - прозоріше), шукаємо гармонійного поєднання всіх елементів. Загальним місцем лишається використання більш світлих відтінків для стелі і темніших для підлоги. Представляємо на консультації 4-5 варіантів.

Схожим чином відбувається і розробка пошукових ескізів для контрастної схеми. Знаходимо свій базовий колір на напівколі, визначаємось з бажанням відтворити холодну чи теплу гамму, і підбираємо кольори для елементів схеми інтер'єру. Представляємо на консультації 4-5 варіантів. Для оптимізації процесу пошуку можна використовувати різні графічні редактори.

9. Оформлення роботи.

Графічна робота виконується на форматі А3 в техніці аплікації. Після затвердження варіантів кольорових схем, на аркуші формату А3 розмічаємо назву «Графічна робота 4. Кольорова схема інтер'єру». (Додаток. Приклади 3,4,5,6). Надається зразок базового кольору у вигляді квадрату 3х3 см. Нижче наводяться власні варіанти кольорових схем розміром 12х8 см кожна і надписи - де нюансна схема, а де контрастна. Схеми виконуються в техніці аплікації. Кольорові викраски для вирізування елементів схем інтер'єру виконуються гуашшю на щільному папері.

Підписують роботу в нижньому правому куті літерами висотою 6мм Вказують групу і власне ім'я та прізвище, а нижче – науковий ступінь, прізвище і ініціали керівника (Додаток. Приклади 3,4,5,6).

Приклади виконаних графічних робіт представлені на сторінці кафедри «дизайн середовища» https://ksada.org/pdf1/Presentation_ekz.%20pereglyad_osinniy%20sem._DS_2022-23.pdf

РЕКОМЕНДОВАНА ЛІТЕРАТУРА

Нормативна:

1. ДСТУ БА.2.4-7:2009 Правила виконання архітектурно-будівельних робочих креслень.

Базова:

1. Bradbury D. Mid-Century Modern Design: A Complete Sourcebook. Лондон: Thames&Hudson, 2020. 544 с.
2. Байцар-Артеменко Методичні вказівки до практичної роботи «Обміри фрагменту будівлі» з дисципліни «Архітектурне проектування» для студентів напрямку 6.060.102 «Архітектура».Рівне:НУВГП, 2013.
URL:<https://ep3.nuwm.edu.ua/3918/1/03-06-04.pdf> (дата звернення 25.07.2023)
3. Веретільник Т.І., Мисник Л.Д.. Основи теорії кольору. Навчально-методичний п вісїбник для здобувачів освітнього ступеня бакалавра спеціальності 186 “Видавництво та поліграфія” М-во освіти і науки України, Черкас. держ. технол. ун-т. Черкаси : ЧДТУ, 2020. 130 с.
4. Гейнс Джоанна. Дизайн простору, у якому хочеться жити.Київ: ArtHuss, 2019. 352с.
5. Джодідіо Філіпп. Cabins. Париж: Taschen, 2018. 640с.

6. Етвуд Ребекка. Як зробити дім яскравішим: натхнення і практичні поради. Київ: ArtHuss, 2020. 272 с.
7. Норман Дональд. Емоційний дизайн. Чому ми любимо (або ненавидимо) речі довкола нас. Київ: ArtHuss, 2019. 380 с.
8. Лауэр Дэвид, Пентак Стивен. Основи дизайну Київ: ArtHuss, 2019. 304 с.
9. Лаптон, Філіпс. Основи. Графічний дизайн 04. Київ: ArtHuss, 2020. 180с.

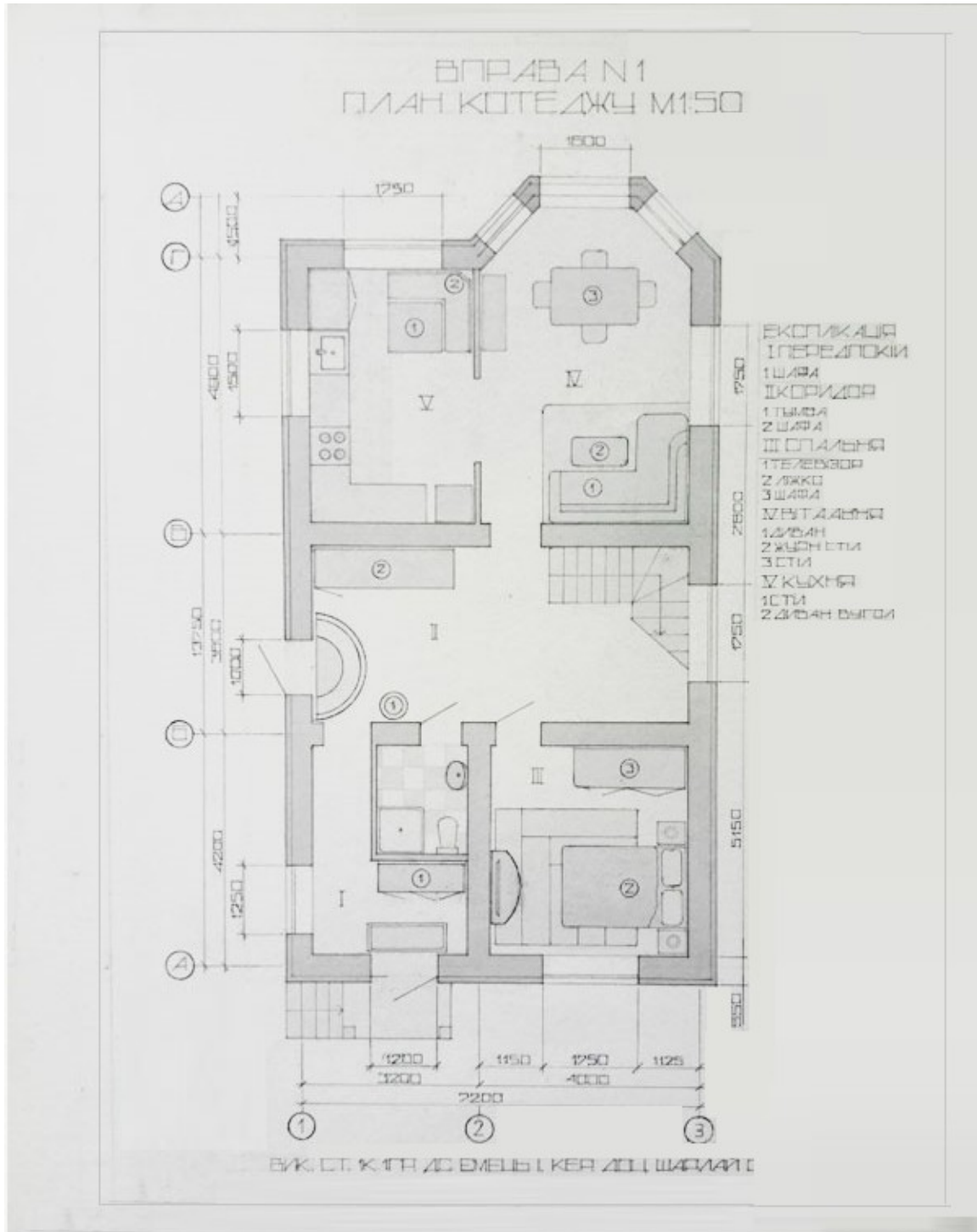
Допоміжна:

1. Новосельчук Н.Є. Дизайн інтер'єру: навч. п вісіб. Полтава: Національний університет імені Юрія Кондратюка, 2020. 165 с.
2. Олійник О. П., Гнатюк Л. Р., Чернявський В. Г. Основи дизайну інтер'єру: навчальний п вісібник. Київ: Національний авіаційний університет, 2018. 163 с.
3. Папанек В. Дизайн для реального світу. Екологія людства та соціальні зміни. Київ: ArtHuss, 2020. 480 с.
4. Сьомка С. В. Основи дизайну архітектурного середовища. Київ: Ліра-К., 2019. 215с.
5. Харпер К. Стилі інтер'єру . Київ: ArtHuss, 2019. 223 с.

Приклад 1. Графічна робота №3 План котеджу

Вик. ст.1 курсу СВО «бакалавр» Кіорнеос

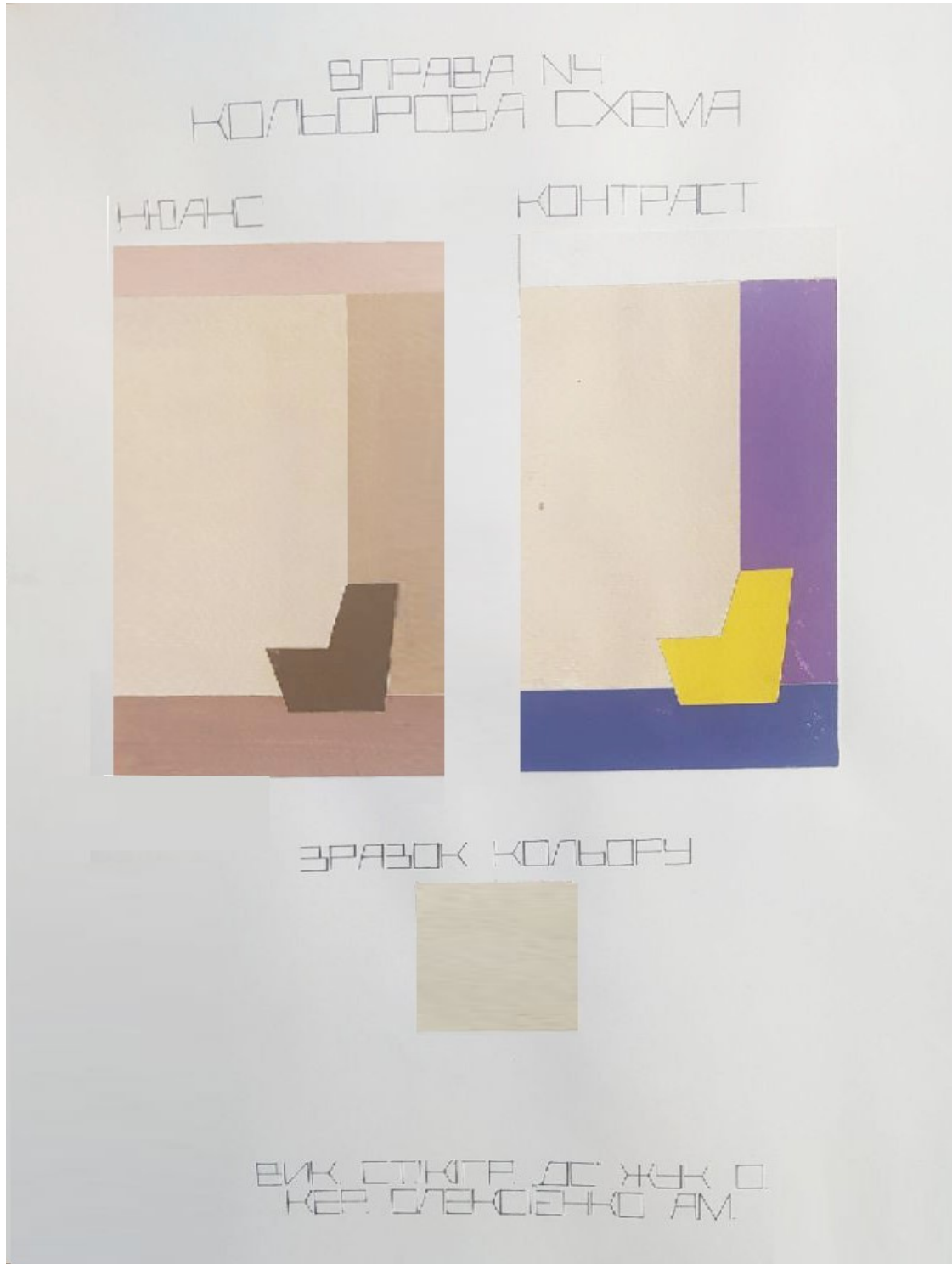
доцент каф. «ДС» Брижаченко Н.С (2020-2021н.р.)



Приклад 2. Графічна робота №3 План котежду

Вик. ст.1 курсу СВО «бакалавр» Ємець Ігор

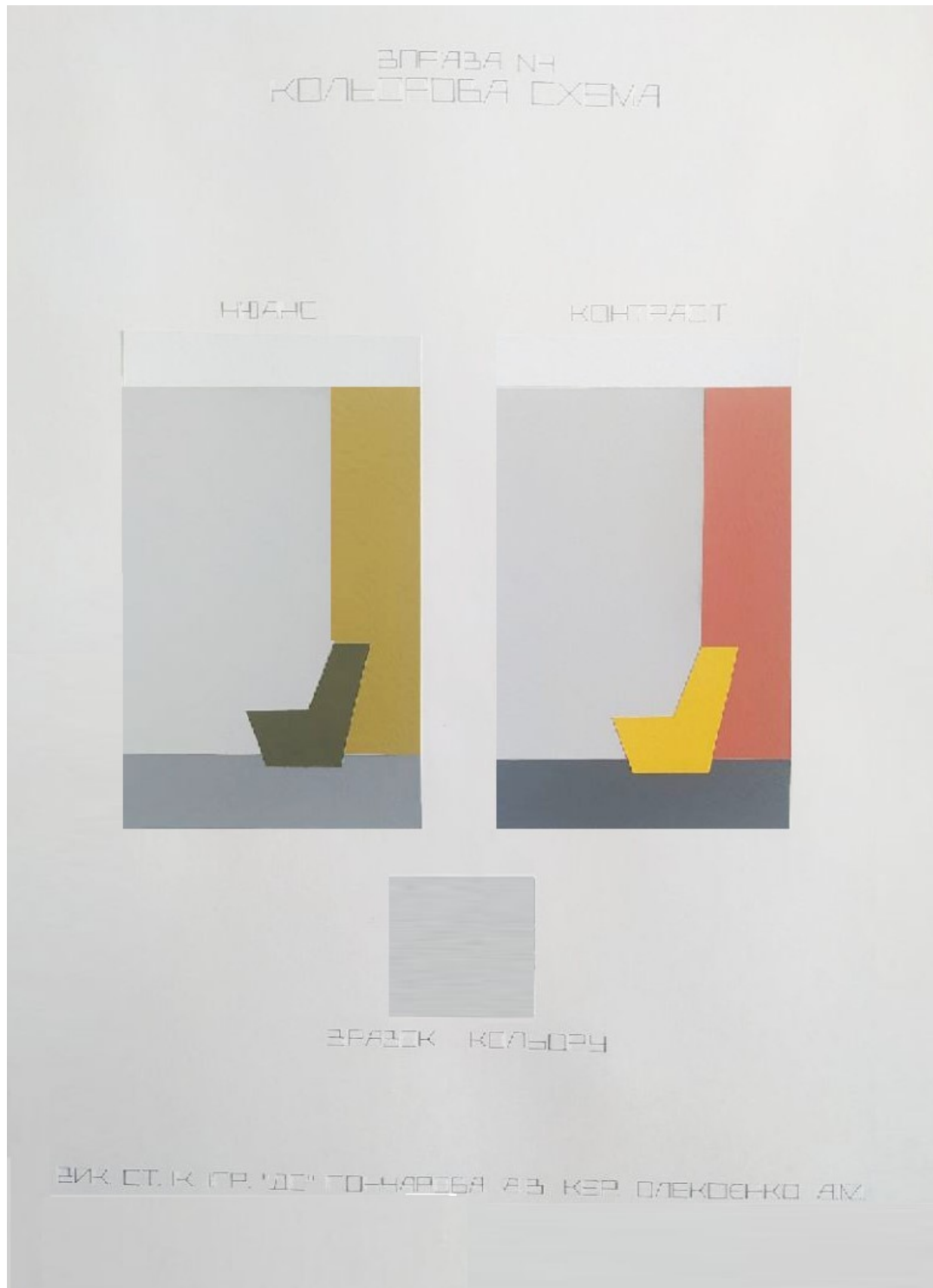
доцент каф. «ДС» Шарлай О.В (2022-2023н.р.)



Приклад 3. Графічна робота №4 «Кольорова схема інтер'єру»

Вик. ст.1 курсу СВО «бакалавр» Жук С.

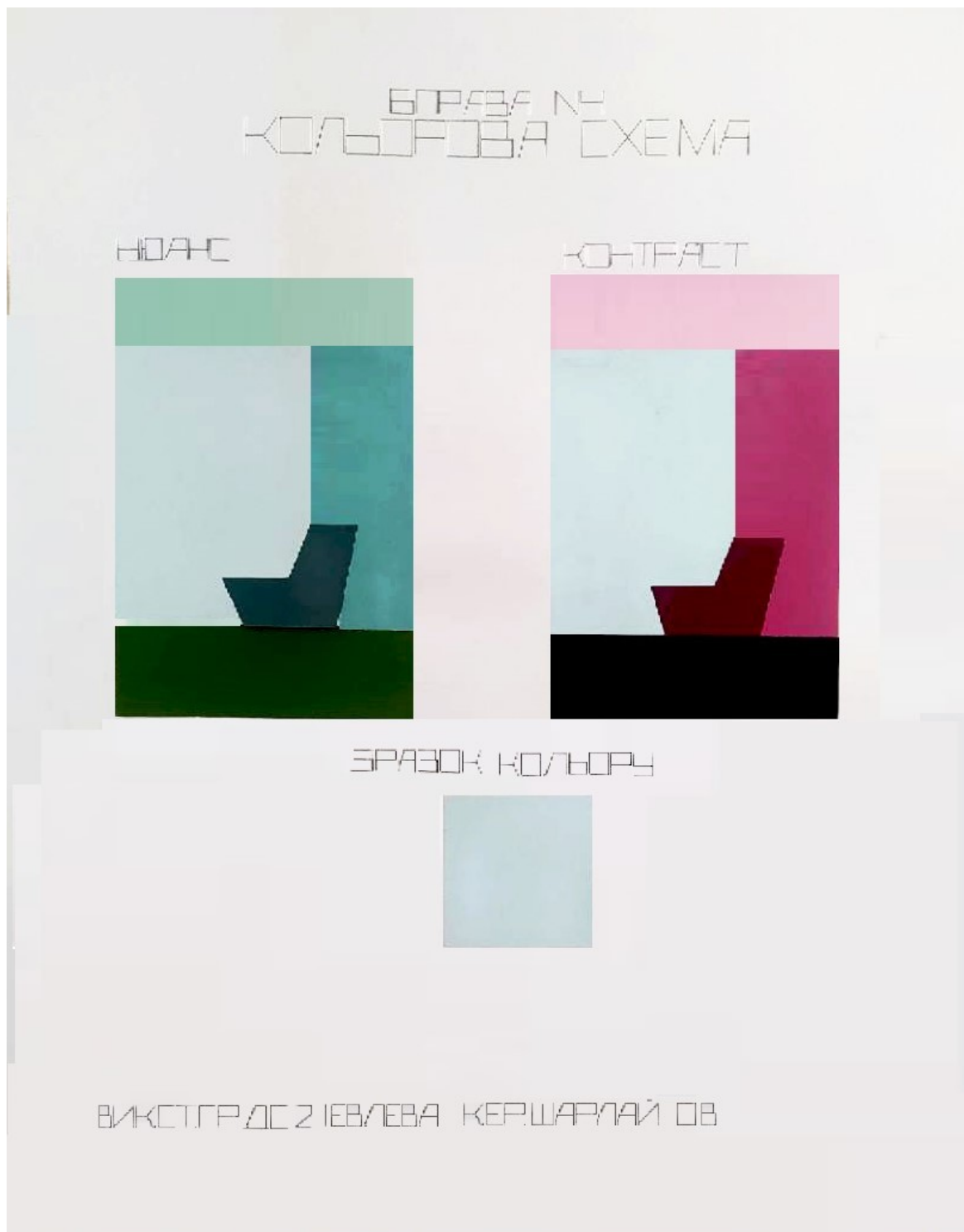
доцент каф. «ДС» Олексійко А.М (2021-2022н.р.)



Приклад 4. Графічна робота №4 «Кольорова схема інтер'єру»

Вик. ст.1 курсу СВО «бакалавр» Гончарова В.

доцент каф. «ДС» Олексійко А.М (2021-2022н.р.)



Приклад 5. Графічна робота №4 «Кольорова схема інтер'єру»

Вик. ст.1 курсу СВО «бакалавр» Ієвлева Д.

доцент каф. «ДС» Шарлай О.В (2021-2022н.р.)



Приклад 6.Графічна робота №4 «Кольорова схема інтер'єру»

Вик. ст.1 курсу СВО «бакалавр» Пальваль Я.

доцент каф. «ДС» Шарлай О.В (2021-2022н.р.)